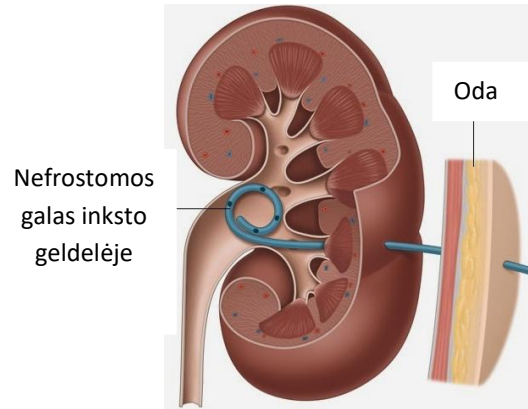
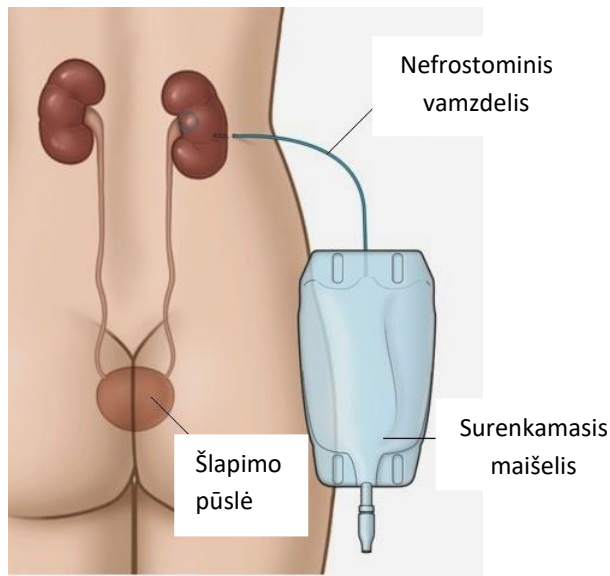


Kas yra nefrostoma?

Inkstai - tai porinis organas, kuriame susidaro šlapimas. Šlapimas teka į inksto taureles, geldelę ir šlapimtakiu pasiekia šlapimo pūslę. Sutrikus natūraliam šlapimo nutekėjimui (bei dar keletu kitų atvejų) suformuojama nefrostoma, kad šlapimas galėtų pašalinti iš organizmo.

Nefrostoma - tai specialus vamzdelis, kuris per odą, gilesnius audinius ir inksto parenchimą įstatomas į inksto geldelę. Šlapimas iš inksto geldelės per įvestą vamzdelį nubėga į specialų surenkamąjį maišelį, pritvirtintą išoriniame vamzdelio gale.



Kada nefrostoma suformuojama?

- Kai yra kliūtis šlapimtakyje ar šlapimo pūslėje ir šlapimas negali nutekėti iš inksto
- Šlapimtakis ar šlapimo pūslė yra pažeista/ prakiurusi ir šlapimas patenka į aplinkinius audinius
- Tam tikrais atvejais prieš numatomas procedūras ar operacijas

Kaip prižiūrėti nefrostomą?

- Išgerkite 2-3 l vandens per dieną (nebent gydytojas nurodė kitaip).
- Oda aplink nefrostomą turi būti švari ir sausa. Vieta, kurioje nefrostoma įeina po odą, turi būti užklijuota steriliu tvarščiu.
- Pasirūpinkite, kad surenkamasis maišelis būtų tvirtai pritvirtintas, o

vamzdelis nesusisukęs ir nepersilenkęs.

- **Maudymasis.**
 - Maudykitės tik duše. Į dušą galite eiti 3-ą dieną po nefrostomos suformavimo.
 - Maudantis nenuimkite tvarščio ir surenkamojo maišelio. Pirmąsias dvi savaites po nefrostomos suformavimo, tvarstis turi išlikti sausas, todėl jį užklijuokite neperšlampo medžiaga ar įsigykite neperšlampo pleistrą.
 - Išsimaudžius pakeiskite seną tvarstį ir surenkamąjį maišelį.
- **Tvarščio keitimas.**
 - Nusiplaukite rankas ir nuklijuokite seną tvarstį.
 - Odą aplink nefrostomą nuvalykite antiseptiku, palaukite, kol nudžius.
 - Užklijuokite naują sterilų tvarstį.
 - Papildomai pleistru fiksuokite nefrostomos vamzdelį prie odos.
 - Jei tvarstis nukrito ar susitėpė, pertvarstykite pakartotinai.
- **Surenkamąjo maišelio priežiūra.**
 - Surenkamąjį maišelį laikykite nuleistą žemiau inksto lygio, miegant – ant grindų.
 - Galite įsigyti skirtingos talpos surenkamųjų maišelių: mažesnės talpos (pvz.: 0,5 l) su trumpesniu

(pvz.: 15 cm ilgio) vamzdeliu surenkamieji maišeliai geriausiai naudoti dieną, išėjus iš namų; didesnės talpos (pvz.: 1,5-2 l) su ilgesniu (pvz.: 45 cm ilgio) vamzdeliu geriausiai tinkami naudoti nakties metu miegant.

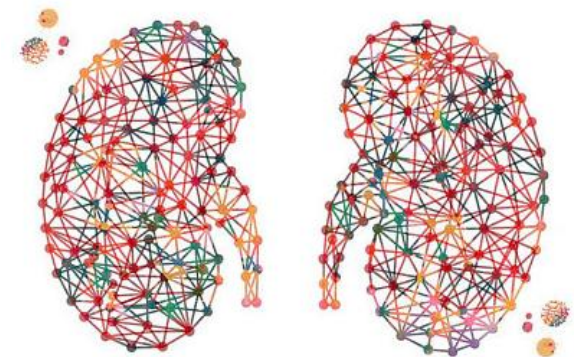
- Keiskite į naują kas savaitę. Tai atlikite švariai nusiplovus rankas.
- Iš surenkamojo maišelio šlapimą galite išpilti į tualetą. Tai darykite, kai maišelis prisipildo iki pusės, prieš einant miegoti, prieš išeinant iš namų.
- Pirmąsias paras po nefrostomos įvedimo, šlapimas gali būti kraujingas, vėliau palaipsniui tampa įprastos spalvos.
- Jei gydytojas nurodė, kiekvieną kartą ištuštinant maišelį, registruokite išpilamo šlapimo kiekį.
- **Nefrostomos keitimas.** Nefrostoma turi būti periodiškai (kas 4-6 mėn.) pakeista į naują, dėl keitimo susisieki su Jūsų gydančiu gydytoju.

Kada reikia susisiekti su gydytoju?

- Oda aplink nefrostomos vietą yra paraudusi, patinusi, išberta ar niežti.
- Jei pradėjote karščiuoti.
- Atsirado šono skausmas.

- Pasikeitė šlapimo spalva ar kvapas.
- Šlapimas nebėga ar bėga po labai nedaug į surenkamąją sistemą.
- Jums pasireiškė pykinimas ar vėmimas.
- Jei nutrūko nefrostomą prie odos fiksuojantys siūlai.
- Jei nefrostoma visiškai iškrito ar ją išsitraukėte.
- Jei pasirodė kraujas, pūlių ar nemalonas kvapas iš vietos odoje, kur suformuota nefrostoma ar pačios nefrostomos.
- Šlapimas bėga aplink nefrostomą.
- Jei iškilo klausimų ar yra neramu dėl jūsų būklės, kreipkitės konsultacijos.

Ką reikia žinoti, jei Jums suformuota nefrostoma?



Parengė:
Slaugytoja Alina Stuk
Gydytoja Neringa Bielskienė

<https://www.yumpu.com/en/document/view/34556232/care-of-nephrostomy-tubes-and-drainage-bags>

<https://www.yumpu.com/en/document/view/19431125/nursing-management-of-patients-with-nephrostomy-tubes>

<https://www.yumpu.com/en/document/view/17437361/suprapubic-cystostomy-amp-nephrostomy-care-pdf-northwestern>